

# El papel de “Balances y Perspectivas” en la antropología e historia de Baja California

*Julia Bendímez Patterson  
Museo Caracol*

*Don Laylander  
ASM Affiliates*

## Resumen

Hace 50 años, la historia y la antropología de la península de Baja California eran poco conocidas. Los estudios anteriores eran importantes, pero faltaba un vínculo con los nuevos antropólogos, historiadores y arqueólogos que ingresaban a este campo. En 2000, el Centro INAH Baja California inició una reunión internacional anual sobre “Balances y Perspectivas: Antropología e Historia de Baja California”. Las reuniones de a los investigadores han jugado un papel importante en la aparición de un carácter más colaborativo para la arqueología de Baja California en las últimas décadas, y “Balances y Perspectivas” ha sido representativa de esta tendencia y un factor clave en su desarrollo. Uniendo fronteras, idiomas y disciplinas, más de 200 investigadores han compartido sus últimos resultados, ideas y planes para futuras investigaciones entre ellos y con el público interesado.

## Introducción

Hace 50 años, la historia y la antropología de la península de Baja California eran menos conocidas en México y en los Estados Unidos. Estudios anteriores, auspiciados por universidades y museos de origen estadounidense o de otros países, eran importantes, pero faltaba un eslabón con los nuevos antropólogos, arqueólogos e historiadores que se iban integrando a estos campos. En 2000, Julia Bendímez Patterson como Director del Centro INAH Baja California se reunió en las oficinas de la Coordinación Nacional de Arqueología con José Muños Bonilla que sugirió que ella organizara una conferencia binacional. El resultado es el simposio “Balances y Perspectivas de la Antropología e Historia de Baja California” que ahora ha completado 20 años (Figura 1).

Colaboradores importantes que han ayudado para hacer que continúen exitosamente “Balances” han incluido la Coordinación Nacional de Centros INAH y la Coordinación Nacional de Arqueología, el Museo Nacional de Antropología y en los Estados Unidos la Bureau of Land Management y la Society for California Archaeology. Muchas personas han ayudado también. No se puede nombrarlos a todos; sin embargo, Elinora Topete, Rebeca Maltos, Marion Vomend, Horacio González Moncada, Carlos Chaves, Elvia Escobedo, Arcelia Pazos y Antonio Porcayo han jugado papeles importantes en la organización y realización de estas reuniones.

Se discuten aquí algunos aspectos de esta conferencia y tratar de ubicar su contribución desde una perspectiva histórica. Se ha publicado una versión de esta discusión un poco más

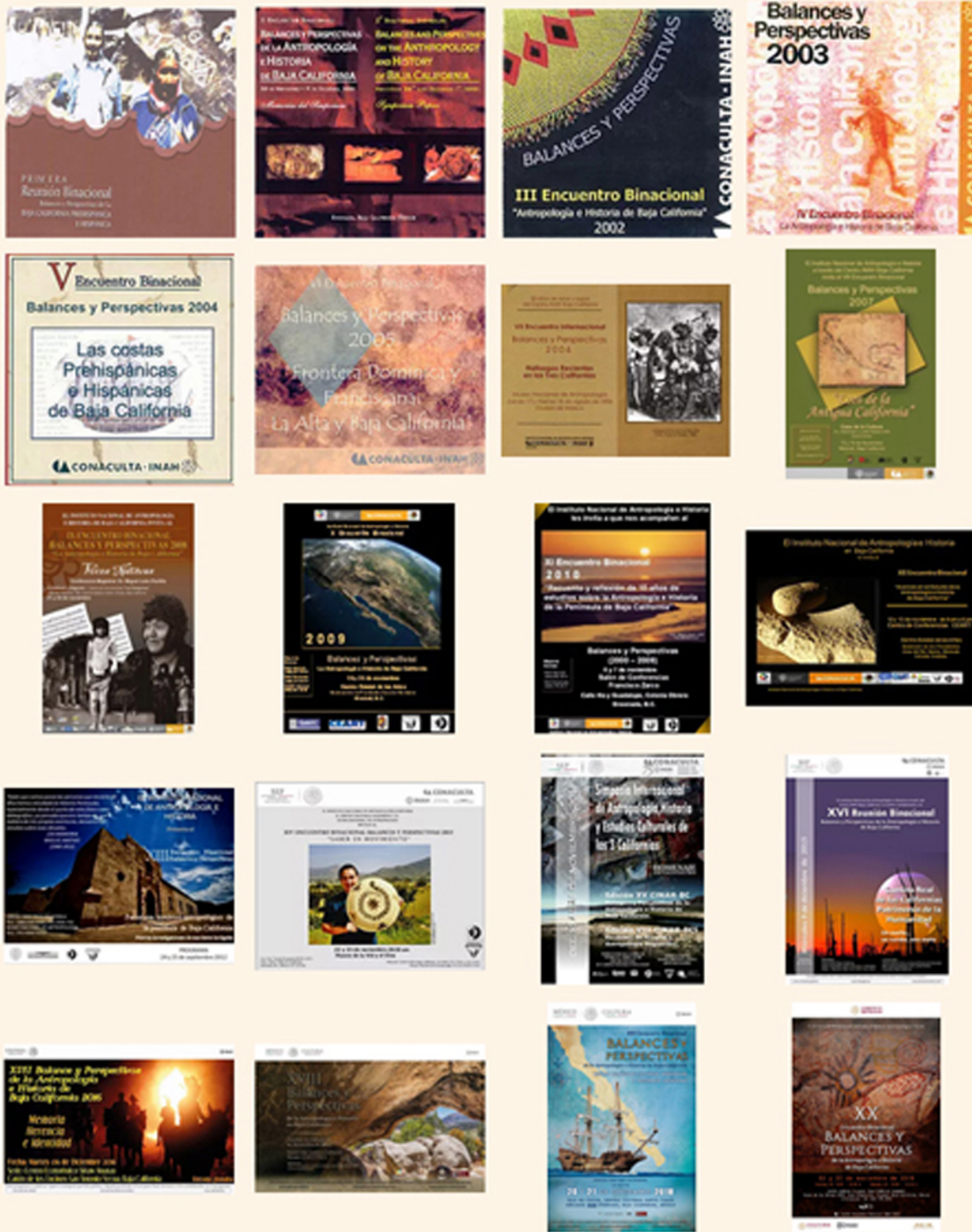


Figura 1. Carteles de las reuniones de “Balances”, 2000-2019.

detallada en inglés que se puede ver en línea (Laylander y Bendímez 2019).

## La estructura de “Balances y Perspectivas”

Diversas conferencias locales, nacionales e internacionales han incluido ocasionalmente simposios sobre la arqueología de Baja California. Dichos simposios fuera de México han incluido, por ejemplo, los reuniones anuales de la Society for American Archaeology y la Society for California Archaeology en los EE. UU., La Conferencia Internacional de Antropología 2016 en La Habana, Cuba, y el Congreso Internacional de Americanistas 2018 en Salamanca, España. Sin embargo, este foro mexicano ha sido único en la importancia y longevidad de su papel.

La mayoría de las reuniones se han realizado en el norte de Baja California, es decir en Mexicali (2000, 2007, 2009, 2011), Ensenada (2001, 2002, 2010, 2015, 2018), Tecate (2003, 2008, 2017), Tijuana (2005, 2019), Rosarito (2004), Valle de Guadalupe (2013) y San Antonio Necua (2016). Pero de vez en cuando se han aventurado más lejos como a La Paz, Baja California Sur (2014) y a la ciudad de México (2006, 2012) (Figura 2).

El carácter internacional de “Balances” se refleja en el hecho de que mientras dos terceras partes de las presentaciones han sido hechas en español, una tercera parte ha sido en inglés. Un aspecto excepcional es que se ha facilitado la traducción simultánea. Los participantes y el público han podido utilizar audífonos para escuchar las presentaciones y discusiones al momento en el idioma alternativo.

Como en otras conferencias, los asistentes a “Balances” han tenido la oportunidad de presenciar actividades no académicas o menos formales. Las actividades han incluido comidas en restaurantes locales, apreciación y compra de artesanías de los pueblos originarios, adquisición de libros, algunas veces entretenimiento en la forma de música o bailes folclóricos y ocasionalmente viajes de campo.

La difusión de los resultados de “Balances” no se ha limitado a quienes han podido estar presentes y escuchar las pláticas. Las *Memorias* anuales han sido coleccionadas para su publicación, sin el proceso laborioso de ser revisadas por colegas. Inicialmente esas ponencias se distribuían anualmente en discos compactos y luego fueron impresos en dos volúmenes que incluyeron las sesiones del 2000 al 2004. Ahora la colección completa de todas las sesiones se publica en línea. Los primeros 18 volúmenes de las *Memorias* contienen 265 artículos que tienen en total 2,745 páginas (Antropología e Historia de Baja California 2000-2018). Ponencias adicionales presentadas en “Balances” fueron publicadas en copia impresa o de forma digital en México o en los Estados Unidos.

Proclamado como “binacional”, “Balances” ha atraído principalmente investigadores de México y de los Estados Unidos. Sin embargo, también han participado estudiosos de otros países. Estos incluyen Canadá, España, Portugal, Gran Bretaña, Japón y Bolivia.

La mayoría de las ponencias se han dirigido a la arqueología prehistórica, incluyendo evidencias a través de la antropología física. Como una tercera parte han tocado el tema de la historia incluyendo la arqueología histórica y alrededor del 18 por ciento han discutido asuntos etnográficos. La mayoría de los trabajos han discutido la investigación hecha en el estado de Baja California y Baja California Sur mientras que algunos se han extendido allende de la frontera con Estados Unidos, particularmente a la Alta California y Arizona, y a otras partes del norte y oeste mexicano.

La cantidad y gama de las contribuciones en las *Memorias* es indicativo de la dirección en la que está evolucionando la investigación. Se mencionan aquí al azar solo una selección de los





Figura 2. Fotos de las reuniones de “Balances”. Superior izquierda a inferior derecha: Tecate 2003, Rosarito 2004, Mexicali 2009, Ciudad de México 2006, Ensenada 2018, Ensenada 2015, San Antonio Necua 2016 y Tijuana 2019.

temas tratados: el pleistoceno terminal; los sistemas de asentamiento; el arte rupestre; la tecnología lítica; el período protohistórico; la etnobotánica; la sostenibilidad ambiental; artesanía; los líderes comunitarios; los idiomas; los concheros; las conexiones transfronterizas; las misiones jesuitas, franciscanos y dominicanos; el Galeón de Manila; la cerámica yumana, las islas Espíritu Santo, Cedros y las del noroeste; la vigilancia de sitios arqueológicos; la explotación faunística; los senderos; la paleontología; la etnohistoria; los paleoambientes; las familias, ranchos y pueblos; la identificación química de fuentes materiales; la preservación de recursos culturales y naturales; la nutrición, salud y esperanza de vida prehistórica; los contactos interregionales; las identidades étnicas; la mejora digital de fotos; las tradiciones culturales compartidas; la tecnología marítima prehistórica; el uso de conchas marinas paraherramientas; las narrativas tradicionales; las puntas de proyectil; los entierros prehistóricos; la historia de estudios antropológicos e históricos; y El Camino Real.

La mayoría de los más de 200 ponentes y coautores han participado en un solo “Balances”. Sin embargo, algunos se han vuelto con frecuencia. Diferenciar arbitrariamente a aquellos que contribuyeron ponencias en ocho o más de las sesiones, se puede señalar a Harumi Fujita, Eric W. Ritter, Michael Wilken-Robertson, Antonio Porcayo Michelini, Andrea Guía Ramírez y Fernando Oviedo García, el difunto W. Michael Mathes, Miguel Téllez Duarte, Lucila del Carmen León Velasco, Leticia Sánchez García y Alfonso Rosales López, Matthew R. Des Lauriers, Ken Hedges, Lee M. Panich, Don Laylander y Julia Bendímez Patterson.

### **Las perspectivas de los participantes**

¿Hasta qué grado ha “Balances” no solo compartido resultados de la investigación, sino ha ayudado a darles forma? Se preguntó a varios participantes de “Balances” si las presentaciones y discusiones en las reuniones habían influenciado aspectos relacionados a su propia investigación (Figura 3).

“Definitivamente” contestó Antonio Porcayo, arqueólogo del Centro INAH Baja California. “El intercambio académico con otros arqueólogos que abordan sus estudios desde diversas perspectivas ha aclarado sin lugar a dudas dicha visión. Mucho de lo logrado en los proyectos a mi cargo han estado influidos por varios académicos, su amistad y apoyo incondicional, aportando grandes ideas y recursos que sin ‘Balances’ no hubiera sido posible.”

La arqueóloga Harumi Fujita del Centro INAH Baja California Sur respondió de forma similar. El simposio “me motiva para desarrollar nuevos temas cada año. Es el simposio en el que más me siento a gusto precisamente por la buena atención a los participantes y buena organización, que se debe principalmente a la iniciativa de la Arqlga. Julia Bendímez. La mayoría de los participantes son amigos desde casi el inicio del simposio.”

De acuerdo con la arqueóloga Gengis Ovilla, “Balances” es “un ejercicio que obliga a mejorar cada participación, lo que implica investigar más sobre el tema de interés que en mi caso es la historia regional prehispánica de la costa noroeste bajacaliforniana. Como es un encuentro donde exclusivamente se abordan temas regionales sobre la Alta y la península de Baja California y donde asisten investigadores interesados en los trabajos que se llevan a cabo en la zona es importante presentar datos novedosos y esto implica una constante actualización sobre los estudios recientes en Baja California y por supuesto aquellos que han realizado colegas de California. Sin duda, es el principal foro que aborda la antropología e historia de las californias, área geográfico cultural que ha sido marginada por años por la comunidad académica del centro de México. Sin estos encuentros anuales habrían pocos espacios académicos donde se pueda presentar las



Figura 3. Participantes entrevistados para este artículo. Superior izquierda a inferior derecha: Antonio Porcayo Michelini, Harumi Fujita, Gengis J. Ovilla Rayo, María de la Luz Gutiérrez y Lee Panich.

investigaciones que llevamos a cabo en el estado.”

Lucero Gutierrez, arqueóloga del Centro INAH Baja California Sur, escribió “por lo remoto y aislado del área de estudio donde realicé mis investigaciones (sierras de San Francisco y Guadalupe) mis proyectos fueron realizadas ‘en solitario’ y desconectadas incluso de lo que otros investigadores del CINABCSUR estaban haciendo; ‘Balances’ ha sido un foro fantástico para ponerse al día sobre el desarrollo de la arqueología de la península de Baja California y California. Me permitió ampliar mi panorama y contar con información relevante para alcanzar mis propósitos con una visión más objetiva y enriquecer mi discurso, en el cual a veces nos perdemos. Esto sucede a menudo cuando nos encontramos tan aislados y sin poder intercambiar opiniones con colegas que se dedican a temáticas tan similares en regiones culturales ínter relacionadas. Sobre todo por haber tenido la oportunidad de conocer nuevas tecnologías para el estudio del arte rupestre, me refiero a DStretch, herramienta esencial en los análisis de los Grandes Murales que he realizado. Estoy muy agradecida con el Dr. Jon Harman.”

En la opinión del Profesor Lee Panich de la Santa Clara University en Alta California, “‘Balances’ es un gran lugar de encuentro para compartir ideas entre diversos grupos de científicos. Aunque hay numerosos detalles relacionados al registro histórico y arqueológico que primero aprendí en ‘Balances’, lo que más me ha influenciado ha sido el comprender la necesidad de

colaborar y el compartir datos de forma binacional. La frontera en estos tiempos ha dividido en dos partes de forma arbitraria la región que colectivamente estudiamos, y esto ocasiona que tengamos brechas en nuestro entendimiento de las complejas conexiones culturales entre la península, Alta California, el Suroeste Americano y el Noroeste Mexicano. Al escuchar las presentaciones, ‘Balances’ me ha demostrado una y otra vez lo mucho que podemos aprender de nuestras distintas perspectivas”.

Panich continua diciendo, “recuerdo vivamente cuando me preparaba para ‘Balances’ como estudiante graduado, cuando comprendí que el público que escucharía mi presentación incluiría arqueólogos del INAH, otros eruditos de Baja California, arqueólogos que provenían de la región al norte de la frontera y representantes de las comunidades originarias. En ese momento sentía mucha presión para que las cosas estuvieran correctas, pero en retrospectiva fue una experiencia formativa para mí como recién egresado de la licenciatura y que buscaba que mis interpretaciones fueran defendibles. Más allá de eso, la experiencia también me condujo a comprender la necesidad de ser responsable no solo para la gente del pasado cuya historia estamos estudiando, sino también de todas las partes interesadas en la actualidad”.

## Conclusiones

La historia de los estudios antropológicos e históricos en Baja California es en ocasiones representado por una sucesión de las biografías de los investigadores clave. Sin embargo, al aumentar exponencialmente el interés y la actividad en el campo en las décadas recientes, la disciplina necesariamente ha asumido un carácter abiertamente más colectivo y colaborativo. Organizaciones gubernamentales y no gubernamentales tales como INAH, UABC y Corredor Histórico CAREM, han tenido cada vez roles crecientes.

Simposios como “Balances” reúnen a especialistas que presentan y discuten sus investigaciones. Tales reuniones se vuelven particularmente importantes ya que sus participantes son de origen multinacional y de distintas zonas geográficas, impidiendo así el depender de conexiones más casuales.

La disciplina ha evolucionado de forma significativa. Mientras que el investigador solitario continúa jugando un papel importante, de manera creciente se llevan a cabo avances colectivos y colaborativos. Las interacciones entre múltiples investigadores a menudo atraviesan fronteras políticas, lingüísticas y disciplinas. El simposio anual de “Balances” ha jugado un papel crítico en este desarrollo, trayendo de forma continua a investigadores para que compartan los resultados más recientes, las ideas y sus recursos para el logro de avances en sus campos de estudio.

## Bibliografía

Antropología e Historia de Baja California

2000-2018 *Memorias: balances y perspectivas de la antropología e historia de Baja California*, 18 vols., Ensenada, Baja California.

(<https://www.antropologiaehistoriadebajacalifornia.org/balances-y-perspectivas>)

Laylander, Don, y Julia Bendímez Patterson

2019 “Balances y Perspectivas in the Historical Development of Baja California Archaeology”, *Pacific Coast Archaeological Society Quarterly* 55(1):41-59, (<http://www.pcas.org/documents/Balances.pdf>)